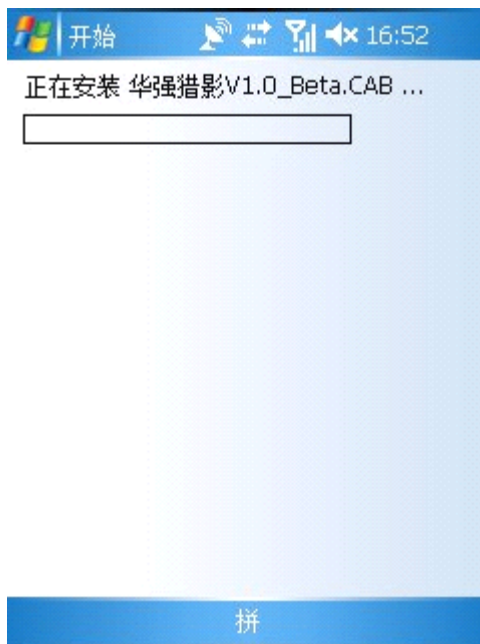


华强猎影使用说明

1. 如何进行下载安装?

- 1)在搜位网上进入华强猎影下载页面 (http://www.hqsov.com/Product/product_soft.html), 下载最新软件 (例如下载华强猎影 V1.0_Beta.cab 文件)
- 2)将该文件拷贝到手机中
- 3)在手机中点击该.cab 文件, 进入安装界面, 安装完成即可开始使用



2. 如何注册用户?

安装完成后打开软件, 进入登录界面:



点击【注册】，进入注册界面：



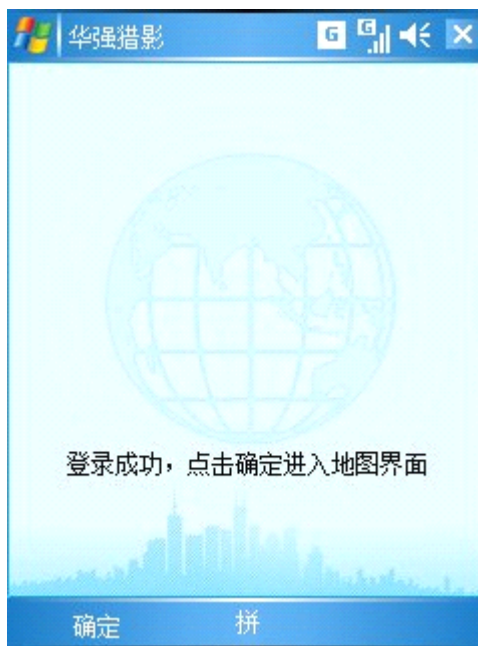
输入姓名、手机号和密码后，点击【确定】，注册成功后，进入系统

3. 如何登录系统？


用户在手机或在网上注册后，进入手机软件，输入注册时填写的手机号和密码，点击【确定】进行登录。

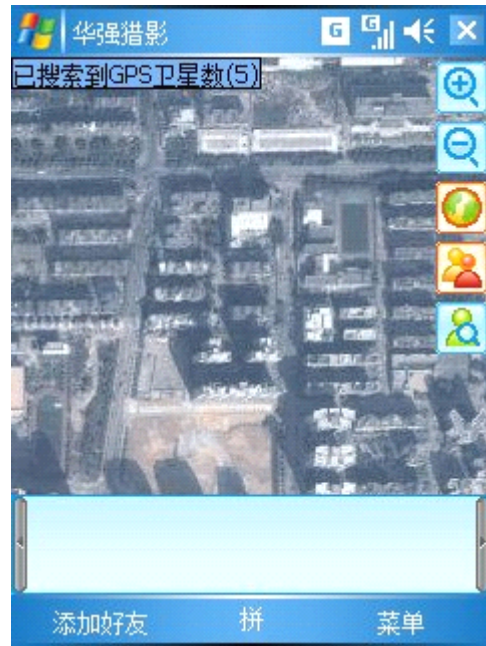


登录信息验证通过后，系统会显示登录成功界面，点击确定，进入系统主界面




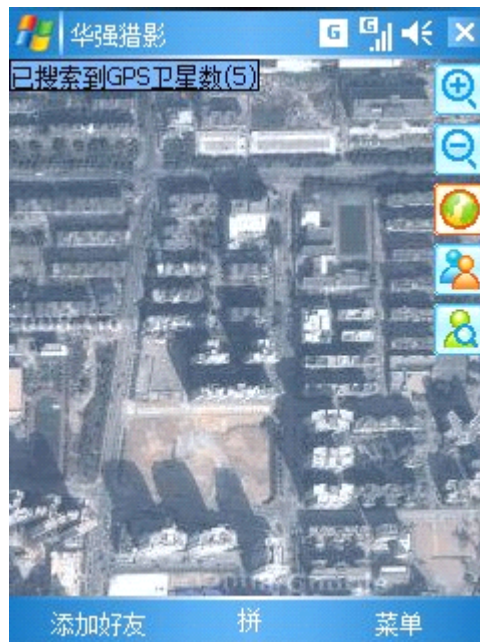
4. 如何进行地图操作？



地图主界面视图分普通视图和卫星视图两种。通过点击右侧操作栏进行切换。主界面会实时显示当前搜索到的 GPS 卫星数。如果搜索不到卫星或者您的手机没有 GPS 模块，系统会自动以 AGPS 的方式进行定位。

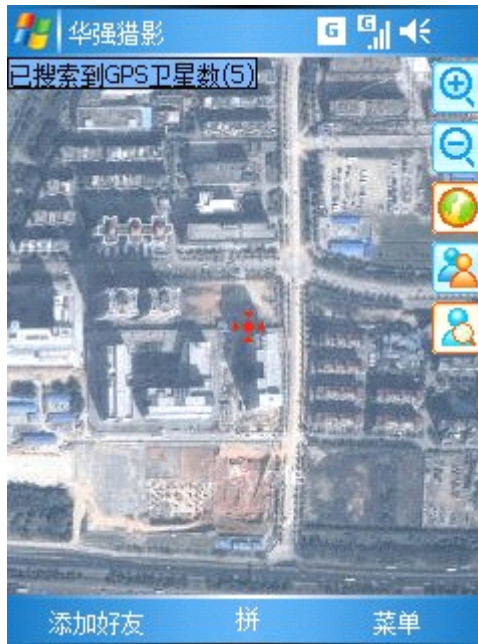


点击  和  对地图进行缩放。

点击 ，切换是否显示好友栏。



点击 ，切换是否以自己的位置为中心显示地图，当为按下状态（）时，会以自己的位置为中心进行跟踪定位显示。



5. 如何添加好友?

点击菜单中的【添加好友】按钮，弹出添加好友界面。



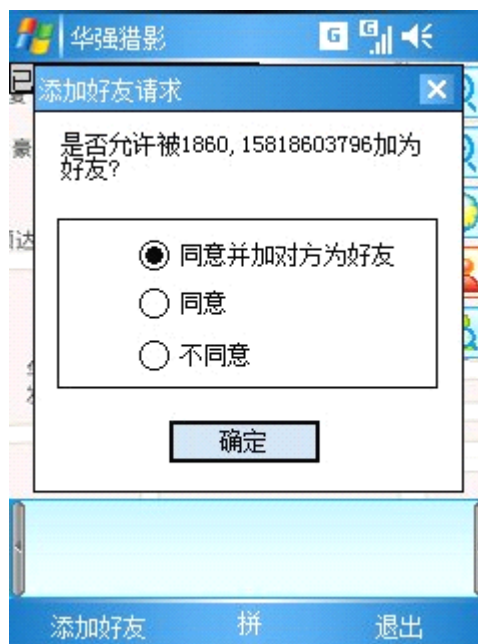
输入对方手机号，选择添加好友的类型，输入密码，点击【确定】后添加好友。如果添加好友类型为手机，系统会自动输入默认密码，用户不用进行输入。

对方如果同意您的好友请求，弹出添加成功的提示信息。



6. 如何验证他人的好友请求？

其他人添加自己为好友时，需要通过验证，可以选择三种验证方式：同意并加对方为好友；同意对方添加自己为好友；不同意对方添加自己为好友。



7. 如何对好友进行操作？

在好友栏中选择某个好友，长按鼠标，弹出好友操作菜单。

查询位置
位置描述
拨打电话
修改标识
删除好友
地图清除

8. 如何修改好友的头像和昵称?

在好友操作菜单里选择【修改标识】，可以为好友选择头像，并可修改昵称。

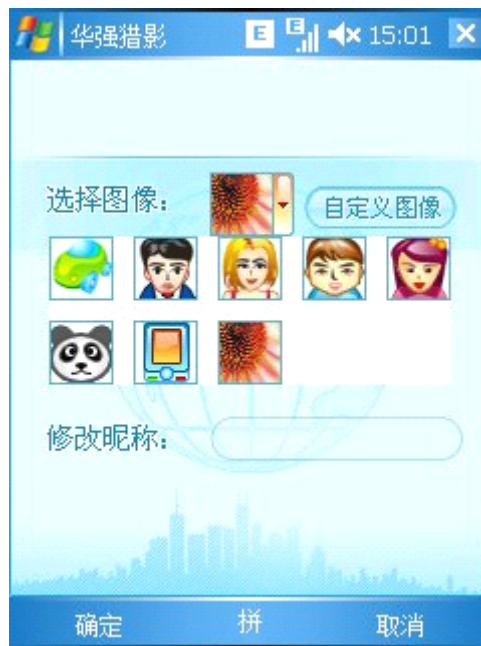


9. 如何选择自定义头像?

用户可以选择自己的图片作为头像：在修改好友标识界面里，点击“自定义头像”，弹出选择图片界面，选择您的图片，点击确定。注意：您选择的图片必须为jpg格式，大小不超过320×320。



选择自定义的头像后，在好友头像选择框里添加您刚才选择的头像，其他好友也可选择此图片作为头像。



10. 如何查询好友位置？

在好友操作菜单栏里，选择【查询位置】，可查询好友最新位置，并在地图上显示。



11. 如何获取好友所在位置的文字描述？

在好友操作菜单栏里，选择【位置描述】，可查询好友最新位置的文字信息。



12. 如何拨打好友电话？

在好友操作菜单栏里，选择【拨打电话】，可拨打好友的电话。

13. 如何删除好友？

在好友操作菜单栏里，选择【删除好友】，可对好友进行删除。

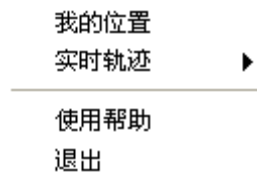


14. 如何清除好友在地图上的显示？

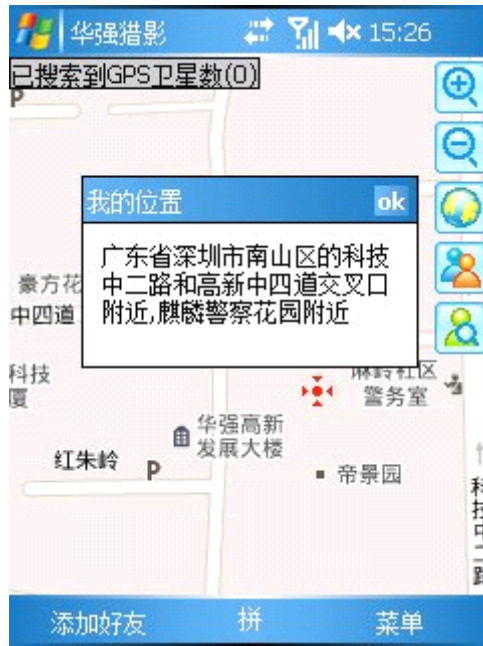
在好友操作菜单栏里，选择【地图清除】，可清除您的好友在地图上的显示。

15. 如何获取自己位置的文字描述？

在主地图界面中点击右下方的【菜单】，弹出菜单栏：



点击【我的位置】，可以查询自己当前位置的详细文字描述。



16. 如何获取自己位置的实时轨迹？

在地图主界面中点击【菜单】，弹出菜单栏：



选择【实时轨迹】，展开下拉菜单

点击【开始记录】，开始记录自己的实时轨迹。

点击【结束记录】，停止记录轨迹。

点击【清除轨迹】，清除已经绘制的轨迹线。

